

MTA *journal*

Business & News from Automotive World

POR/ESP

COVER STORY

MTA & Teledur Magneti

DA VICINO

MTA SLOVAKIA 2008

ZOOM

Peugeot 308





O 2007 de MTA: um ano de sucessos e desafios

El 2007 de MTA: un año de éxitos y de retos



Com este terceiro número do nosso MTA Journal acompanhamos a passagem de 2007 para o ano novo. 2007 é um ano do qual nos despedimos com carinho, porque foi importante para a nossa Empresa: um ano rico de novidades, sucessos e metas atingidas. Dois foram os eventos certamente mais significativos do ano que acaba de passar: o nascimento da nossa quarta sede estrangeira, MTA USA Corp. em Chicago, e a aquisição de uma empresa italiana que nos permitiu explorar novos caminhos no setor automotivo, com a produção de outros artigos de elevado conteúdo tecnológico. Durante o ano 2007, como já nos anos anteriores, recebemos numerosos atestados de estima e confirmações da nossa profissionalidade por parte dos nossos clientes, que nos escolheram e continuam nos escolhendo pela qualidade dos nossos produtos e pelo alto grau de eficiência da nossa Empresa, permitindo ao nosso Grupo de continuar a crescer. Graças ao empenho de todos os nossos colaboradores na Itália e no exterior, aos quais envio o meu mais sincero agradecimento, MTA soube destacar-se num mercado no qual não se admitem erros nem derrogações. Faço votos que o 2008 nos traga ainda mais satisfações.

Con este tercer número de nuestro MTA Journal hemos acompañado el paso del 2007 al nuevo año. El 2007 es un año que saludamos con afecto, ya que ha sido importante para nuestra Empresa: un año rico en novedades, éxitos y en metas alcanzadas. Dos son seguramente los acontecimientos más significativos del año apenas terminado: el nacimiento de nuestra cuarta sede extranjera, MTA USA. Corp. en Chicago y la compra de una empresa italiana que nos ha permitido explorar nuevos caminos en el sector de la automoción con la producción de otros artículos de elevado contenido tecnológico. Durante el 2007, como ya en los años anteriores, numerosos han sido los testimonios de consideración y las confirmaciones de nuestra profesionalidad por parte de nuestros clientes, que nos han elegido y siguen eligiéndonos por la calidad de nuestros productos y el alto grado de eficiencia de nuestra Empresa, permitiendo a nuestro Grupo continuar su crecimiento. Gracias al compromiso de todos nuestros colaboradores en Italia y en el extranjero, a los que va dirigido mi más profundo agradecimiento, MTA ha sabido distinguirse en un mercado en el que no están permitidos los errores o las excepciones. Deseo que el 2008 nos traiga una vez más nuevas satisfacciones.

Umberto Falchetti

MTA Journal

MTA Journal - N.3 ANNO XIII
Stampato a Castelvetto Piacentino,
presso Nuovaltoeffe, Febbraio 2008

Progetto, testi, grafica, impaginazione a cura di:
Space Design
c.so Sempione, 8 - 20154 Milano
T. +39.02.33.10.42.72 ra - F. +39.02.31.80.97.34
www.sd-w.net

Coordinamento:
Maria Vittoria Falchetti - MTA S.p.A.
V.le dell'Industria, 12 - 26845 Codogno (LO)
T. +39 0377 4181 - F. +39 0377 418493
www.mta.it

Sumário

MTA WORLD

Cover story
MTA adquire Teledur Magneti

Entrevista
Alessandro Castelnuovo e a virada de Teledur

InFoco
Raid do Etna, o sucesso da 10ª edição
Nasce a nova MTA Slovakia
Ampliada a gama dos módulos MTA
Crescimento constante e altos padrões qualitativos:
o sucesso de MTA Brasil

PRODUCT TIME

Zoom
O novo sistema
a bordo da Peugeot 308
MTA last releases

Tech News
MTA desembarca no Salão Náutico
com o novo Monitor MCD 500/Ship
MTA "ronca" a bordo das Ducati

Sumário

MTA WORLD

04 *Cover story* 04
MTA compra Teledur Magneti

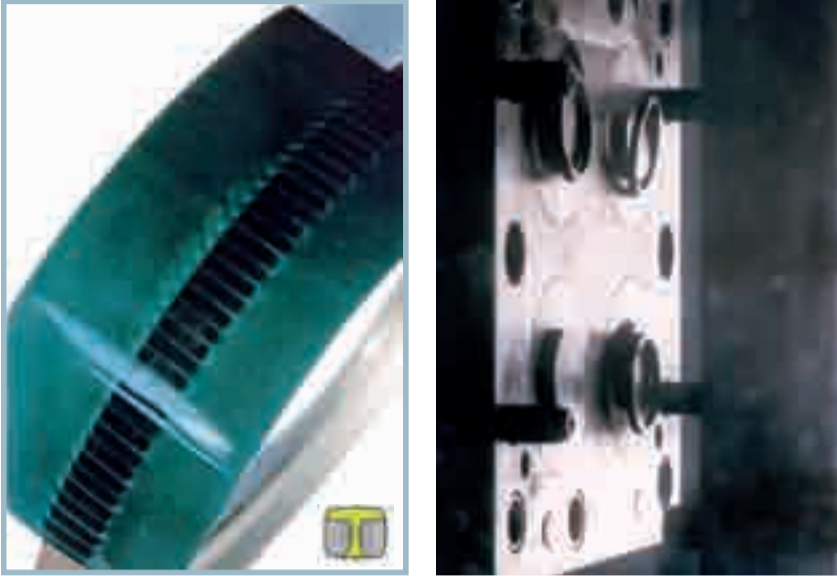
06 *Entrevista* 06
Alessandro Castelnuovo, y el cambio de Teledur

07 *Enfoque* 07
Raid del Etna, el éxito de la 10ª edición
Nace la nueva MTA Slovakia
Ampliada la gama de los módulos MTA
Crecimiento constante y altos estándares de calidad:
el éxito de MTA Brasil

PRODUCT TIME

14 *Zoom* 14
La nueva caja de potencia MTA
a bordo del Peugeot 308
MTA last releases

18 *Tech News* 18
MTA desembarca en el Salón Náutico
con el nuevo Monitor MCD 500/Ship
MTA "ruge" a bordo de las Ducati



MTA adquire Teledur Magneti

MTA compra Teledur Magneti

Incoder Magnético: a nova fronteira de MTA.
Ruedas fónicas: la nueva frontera de MTA.

Numa perspectiva de contínua expansão, e guiado pela vontade de percorrer sempre novos caminhos, o Grupo MTA decidiu ampliar a própria gama e as tipologias de produtos com a importante aquisição da Teledur Magneti. Teledur nasceu em 1956 em Melegnano - Milão - e tornou-se Teledur Magneti em 1997 após anos de expansão no mercado estrangeiro graças à produção de ímanes plásticos e sinterizados. O setor de empresa adquirido pela MTA é aquele inerente à produção dos Incoders Magnéticos. Os Incoders Magnéticos são elementos cilíndricos magnetizados com uma alternância de pólos positivos e negativos ao longo da sua circunferência; no Incoder Magnético ressalta um sensor com efeito Hall que fornece medições a um sistema próprio que, elaborando o sinal, monitoriza velocidade e acelerações do incoder. Um exemplo clássico de emprego destes elementos encontra-se nos sistemas de segurança como o ABS e os controlos de estabilidade, onde cada uma das 4 rodas é monitorizada por uma roda fónica. Os Incoders Magnéticos produzidos pela Teledur, e agora pela MTA, têm características que tornam estes produtos altamente atraentes no mercado internacional. Diferentemente dos outros produtores, que os realizam de borracha, os Incoders Magnéticos da MTA são de plastoferrite, um material

En una óptica de continua expansión y guiado por la voluntad de recorrer siempre caminos nuevos, el Grupo MTA ha decidido ampliar su gama y sus tipologías de productos mediante la importante compra de Teledur Magneti. Teledur nace en 1956 en Melegnano - Milán - y se convierte en Teledur Magneti en 1997, después de años de expansión en el mercado extranjero gracias a la producción de imanes plásticos y sinterizados. La rama de la empresa adquirida por MTA es la correspondiente a la producción de las Ruedas Fónicas. Las Ruedas Fónicas son elementos cilíndricos magnetizados con una alternancia de polos positivos y negativos a lo largo de su circunferencia; frente a la Rueda Fónica se sitúa un sensor de efecto Hall que proporciona mediciones a una centralita adecuada para ello, la cual, al elaborar la señal, monitoriza la velocidad y las aceleraciones del codificador. Un clásico ejemplo de utilización de estos elementos lo encontramos en los sistemas de seguridad ABS y en los controles de estabilidad, donde cada una de las 4 ruedas es monitorizada por una rueda fónica. Las Ruedas Fónicas producidas por Teledur, y ahora por MTA, tienen características tales que hacen que estos productos sean sumamente apetecibles en el mercado internacional. A diferencia de los demás productores, que las fabrican de goma, las Ruedas Fónicas de MTA son de

inerte e atóxico que, conforme o uso final, pode apresentar diferentes soluções de magnetização. A plastoferrite, graças à sua componente termoplástica, caracteriza-se pela capacidade de resistência a consistentes saltos térmicos e a diferentes substâncias: em particular no setor automotivo, manifesta uma total imunidade contra todos os líquidos presentes no automóvel. A plastoferrite destaca-se ainda pela flexibilidade, possuindo indubitáveis características de ductilidade e versatilidade aplicativas. Este material infrangível pode ser trabalhado mecanicamente por arranque de apara, permitindo atingir tolerâncias geométricas de elevada precisão: este tipo de trabalho não altera de forma alguma suas características plásticas, como a elasticidade e a resistência, nem as características magnéticas, como a intensidade de campo e a predisposição à magnetização multipolar.

Numa hipotética comparação com os Incoders Magnéticos de borracha, o produto de plastoferrite da MTA evidencia algumas vantagens significativas, como um campo magnético máximo mais alto, propiciando um sinal mais nítido e maior precisão, e a capacidade de garantir o sinal magnético permanente por mais de 10 anos.

O processo produtivo deste específico produto de plastoferrite é bastante articulado, e consiste numa estampagem termoplástica com prensas dotadas de características extremamente peculiares. Os moldes utilizados são, por sua vez, muito complexos, tanto pelo seu projeto e realização quanto pelas tipologias de aço utilizadas. O último step do percurso produtivo é o processo de magnetização de alta precisão, capaz de imprimir na peça um campo magnético de absoluta referência.

Como é fácil intuir, a tecnologia que está na base da produção de Incoder

plastoferrita, un material inerte y atóxico que, según su uso final, puede presentar diversas soluciones de magnetización. La plastoferrita, dado su componente termoplástico, se caracteriza por su capacidad de resistencia a las fuertes oscilaciones térmicas y a diferentes sustancias: en particular, en el sector de la automoción, manifiesta una total inmunidad hacia todos los líquidos presentes en el automóvil. La plastoferrita, además, se caracteriza por su flexibilidad y por poseer indudables características de ductilidad y versatilidad de aplicación. Este material infrangible puede ser trabajado mecánicamente por arranque de viruta, permitiendo alcanzar tolerancias geométricas de elevada precisión: este tipo de elaboración no altera de ningún modo sus características plásticas, como la elasticidad y la resistencia, ni las magnéticas, como la intensidad de campo y la predisposición a la magnetización multipolar.

En una hipotética comparación con las Ruedas Fónicas de goma, el producto de MTA de plastoferrita evidencia algunas ventajas significativas, como un campo magnético máximo mayor, la obtención de una señal más nítida y una mayor precisión y capacidad de garantizar una señal magnética permanente durante más de 10 años.

El proceso de producción de este especial producto de plastoferrita es bastante elaborado, y consiste en un moldeo termoplástico mediante prensas que poseen características sumamente singulares. Los moldes empleados son, a su vez, muy complejos, tanto por su proyectación y fabricación, como por los tipos de aceros adoptados. El último paso del ciclo productivo es el proceso de magnetización de alta precisión, capaz de imprimir en la pieza un campo magnético de absoluta referencia.

Como es fácil intuir, la tecnología que se encuentra en la base de la

Imagens da produção MTA
Imágenes de los talleres de producción MTA



Magnético é de alto nível, pois deve ser capaz de garantir a máxima precisão, aos fins da segurança na estrada, e assegurar a capacidade de conservar no tempo as características originárias do produto. Graças à eficiente organização da divisão produtiva de MTA, e à chegada de duas novas prensas – uma das quais chegará até o final de 2008 -, será possível, em breve, aumentar sensivelmente a produção de Incoders Magnéticos, e as avançadas competências técnicas e comerciais do Grupo permitirão satisfazer a crescente procura deste produto inovador, já homologado pelas mais importantes casas automobilísticas europeias.

“O rápido aumento do faturamento do grupo MTA é uma das consequências mais imediatas desta aquisição”, declarou Antonio Falchetti, “mas cabe certamente evidenciar também o fato que a aquisição do know how, das máquinas, dos técnicos e dos operários especializados da Teledur, resultará extremamente vantajosa a longo prazo, e não só do ponto de vista econômico”.

As características peculiares do produto e as tecnologias inovadoras com alto potencial de desenvolvimento com o qual é realizado, permitirão a MTA, de fato, explorar novos setores, tanto a nível de produtos quanto de tipologia de clientes.

producción de Ruedas Fónicas es de elevado nivel, ya que debe ser capaz de garantizar la máxima precisión con el objetivo de garantizar la seguridad vial, y asegurar la capacidad de mantenimiento en el tiempo de las características originarias del producto. Gracias a la organización eficiente del departamento de producción de MTA, y a la llegada de dos nuevas prensas -una de las cuales llegará para finales del 2008-, será posible en breve aumentar notablemente la producción de Ruedas Fónicas, mientras que las avanzadas competencias técnicas y comerciales del Grupo permitirán satisfacer la creciente demanda de este producto innovador, homologado ya por las más importantes casas automobilísticas europeas.

“El inmediato aumento de la facturación del grupo MTA es una de las consecuencias más inmediatas de esta compra” ha declarado Antonio Falchetti “pero seguramente ha de destacarse también el hecho de que la compra del know how, de las maquinarias y el trabajo de los técnicos y de los obreros especializados de Teledur, resultará sumamente ventajoso en este largo período y no sólo desde el punto de vista económico.”

Las características peculiares de este producto y las tecnologías innovadoras con alto potencial de desarrollo con las que es fabricado, permitirán, de hecho, a MTA explorar nuevos sectores tanto a nivel de productos como de tipología de clientes.

MTA world / entrevista

Alessandro Castelnovo e a virada de Teledur

Alessandro Castelnovo, y el cambio de Teledur

P: Engenheiro Castelnovo, o senhor fez parte do Board de empresa da Teledur: como nasceu esta Empresa?

R: Teledur nasceu a partir de uma exigência específica do mercado: o setor televisivo necessitava antes de magnetos sinterizados e depois de magnetos de plástico. Teledur nasceu para atender esta procura.

P: O Incoder Magnético de plastroferrite é um produto especial e único, como foi concebido?

R: O Incoder Magnético de plastroferrite nasce, em princípio, graças a uma importante descoberta da Direção da Empresa no setor magnético mundial; isto acontecia por volta dos primeiros anos '90.

Sucessivamente, graças a uma série de evoluções técnicas, a estampagem da plastroferrite tornou-se realidade no âmbito Automotivo. Antes de então, este material era trabalhado exclusivamente por extrusão ou estampagem para a realização de magnetos menos performantes.

P: O que mudará com a aquisição de Teledur por parte da MTA?

R: Graças a MTA será possível incrementar o mercado dos Incoders Magnéticos. Após a afirmação do Know how sobre os encoders multipolares, faltava uma estrutura adequada para a produção destinada aos clientes no âmbito automotivo: a MTA, com a sua experiência e profissionalidade, superou este impedimento, entrando na pista certa para a decolagem do setor.

P: O senhor começou a fazer parte da “equipe” MTA, o que significa trabalhar nesta grande Empresa?

R: Trabalhar na MTA revigorou a motivação de levar adiante a pesquisa e o desenvolvimento de novos produtos e novas soluções que, por sua vez, trarão certamente novos clientes. A MTA é uma empresa de vanguarda onde se trabalha com grande profissionalidade. É um ponto de partida perfeito para o sucesso de produtos como estes Incoders Magnéticos de nova geração.

P: Sr. Castelnovo, usted ha formado parte del Consejo Directivo de empresa de Teledur: ¿cómo nació esta Empresa?

R: Teledur nació de una necesidad concreta del mercado: el sector televisivo necesitaba antes de imanes sinterizados y después de plastroferrite. Teledur nace para satisfacer esta necesidad.

P: La Rueda Fónica de plastroferrite es un producto singularmente único, ¿cómo fue ideado?

R: La Rueda Fónica de plastroferrite nace al principio gracias a un importante descubrimiento, hecho por la Dirección de la Empresa, en el sector magnético mundial; esto sucedía en torno a principios de los años 90. Posteriormente, gracias a una serie de avances técnicos, el moldeo de la plastroferrite se ha convertido en una realidad en el ámbito de la Automoción. Antes de esto, este material era trabajado únicamente por extrusión por moldeo para la fabricación de imanes con menos rendimiento.

P: ¿Qué cambiará con la compra de Teledur por parte de MTA?

R: Gracias a MTA será posible hacer crecer el mercado de las ruedas fónicas. Después de afirmarse el know how en los codificadores multipolares faltaba una estructura adecuada para llevar a cabo la producción para clientes en el ámbito de la automoción: MTA, con su experiencia y profesionalidad, ha solucionado este impedimento y se ha convertido en la pista de despegue adecuada para el sector.

P: Ha entrado a formar parte del “equipo” MTA, ¿qué significa trabajar en esta gran Empresa?

R: Trabajar en MTA ha reavivado nuestra motivación para progresar en la búsqueda y en el desarrollo de nuevos productos y de nuevas soluciones, que a su vez, indudablemente, llevarán a nuevos clientes. MTA es una empresa de vanguardia, donde se trabaja con gran profesionalidad. Es un punto de partida perfecto para el éxito de un producto como esta nueva generación de Ruedas Fónicas.



Alessandro Castelnovo

Raid do Etna, o sucesso da 10ª edição

Raid del Etna, el éxito de la 10ª edición

Os carros históricos conquistam as mais lindas cidades sicilianas.
Los coches históricos conquistan las localidades sicilianas más bonitas.



Eram cerca das 22,00 horas do dia 30 de setembro de 2007 quando os motores de 83 fantásticos carros históricos começaram a roncar. 83 veículos posicionados na belíssima Piazza Verdi de Palermo, em frente ao Teatro Massimo, estavam prontos para estrear a décima edição do "Raid do Etna", manifestação histórica dedicada aos carros de época organizada pela Scuderia del Mediterraneo Autostoriche di Catania. MTA, que desde sempre declarou sua paixão pelos carros históricos, foi patrocinadora desta importante manifestação, da qual participou concretamente com a presença de Umberto Falchetti, Presidente do Grupo.

O Raid do Etna é uma fascinante aventura ao longo dos mil quilômetros que distinguem os itinerários escolhidos anualmente e que, a cada edição, permitem aos participantes de saborear a beleza da terra de Sicília. Depois da largada, em Palermo, os veículos tocaram as cidades turísticas de Cefalù, Montalbano Elicona, Tindari, Taormina, San Gregorio e Caltagirone, para então subirem até o Refugio Sapienza e a cratera do cume do Etna e voltar a descer rumo a Catania. Entre os concursos de regularidade e os testes cronometrados, as 83 equipes dos quatro rodas de época puderam visitar os burgos medievais, abandonar-se ao prazer de um mergulho nas águas cristalinas da Sicília, apreciar uma saborosa cozinha local. Os moradores das cidades tocadas pelo Raid do Etna puderam admirar os bólidos desta edição, como o Porsche 356 SC cabriolet, o Triumph TR 3º, o Alfa Romeo 1600 spider, o Mercedes Benz 190 SL, o Fiat 2300 S coupé, o MG B GT ou o Aston Martin International LM7. Aliás, o Porsche 356 SC cabriolet, com a bordo Giancarlo Stringhini e Graziella Capellini, foi o vencedor desta apaixonante competição que se concluiu com a maravilhosa exposição de todos os carros participantes bem alinhados na Piazza dell'Università de Catania.

Eran alrededor de las 22,00 h. del 30 de septiembre de 2007 cuando los motores de 83 espléndidos coches históricos comenzaron a tronar. 83 coches situados en la espléndida Piazza Verdi de Palermo, delante del Teatro Massimo, estaban listos para inaugurar la décima edición del "Raid" del Etna, histórica manifestación dedicada a los coches de época organizada por la Scuderia del Mediterraneo Autostoriche de Catania. MTA, que ha declarado desde siempre su pasión por los coches de históricos, fue el patrocinador de esta importante manifestación y participó en ella, concretamente con la presencia de Humberto Falchetti, Presidente del Grupo. El Raid del Etna es una fascinante aventura a lo largo de los mil kilómetros que caracterizan los itinerarios elegidos anualmente selectos y que, en cada edición, permiten a los participantes saborear la belleza de la tierra de Sicilia. Después de la salida en Palermo, los coches llegaron a las localidades turísticas de Cefalù, Montalbano Elicona, Tindari, Taormina, San Gregorio y Caltagirone, para subir después hacia el Refugio Sapienza y el cráter en la cumbre del Etna y volver a bajar hacia Catania. Entre competiciones regulares y pruebas cronometradas, las 83 equipos de los cuatro ruedas de época pudieron visitar pueblos medievales, concederse el descanso de una zambullida en las aguas cristalinas de Sicilia y reconfortarse con la deliciosa cocina local. Los habitantes de las localidades por las que pasó el Raid del Etna pudieron admirar los bólidos de esta edición, como el Porsche 356 SC cabriolet, el Triumph TR 3º, el Alfa Romeo 1600 spider, el Mercedes Benz 190 SL, el Fiat 2300 S coupé, el MG B GT o el Aston Martin International LM7. Fue precisamente el Porsche 356 SC cabriolet con Giancarlo Stringhini y Graziella Capellini a bordo, quienes se adjudicaron la victoria final en esta apasionante competición, que concluyó con el espléndido escaparate de todos los coches participantes alineados en un bonita exposición en la Piazza dell'Università de Catania.



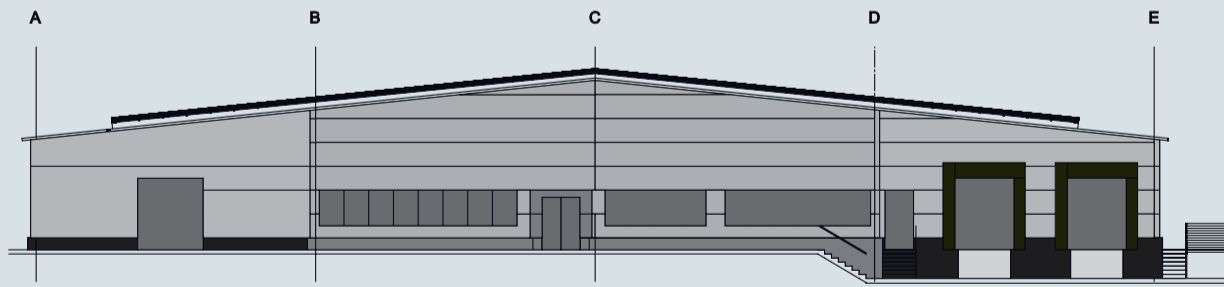
Imagens do Raid do Etna
Imágenes del Raid del Etna



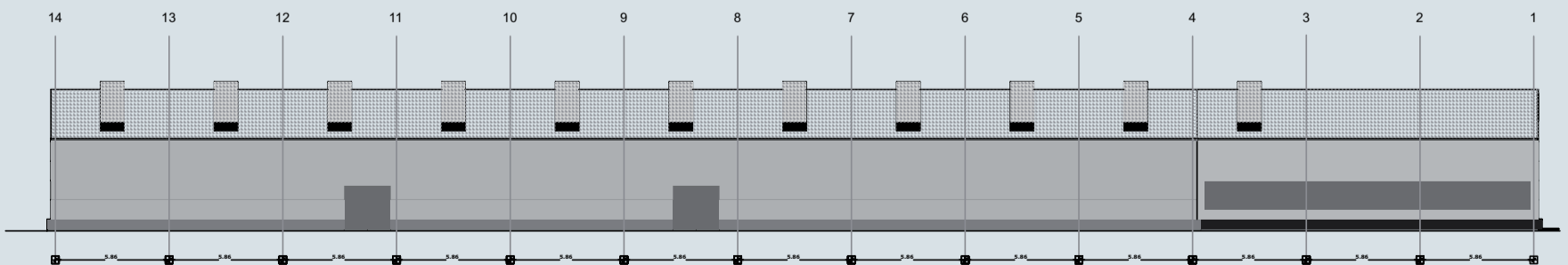
Nasce a nova MTA Slovakia

Nace la nueva MTA Slovakia

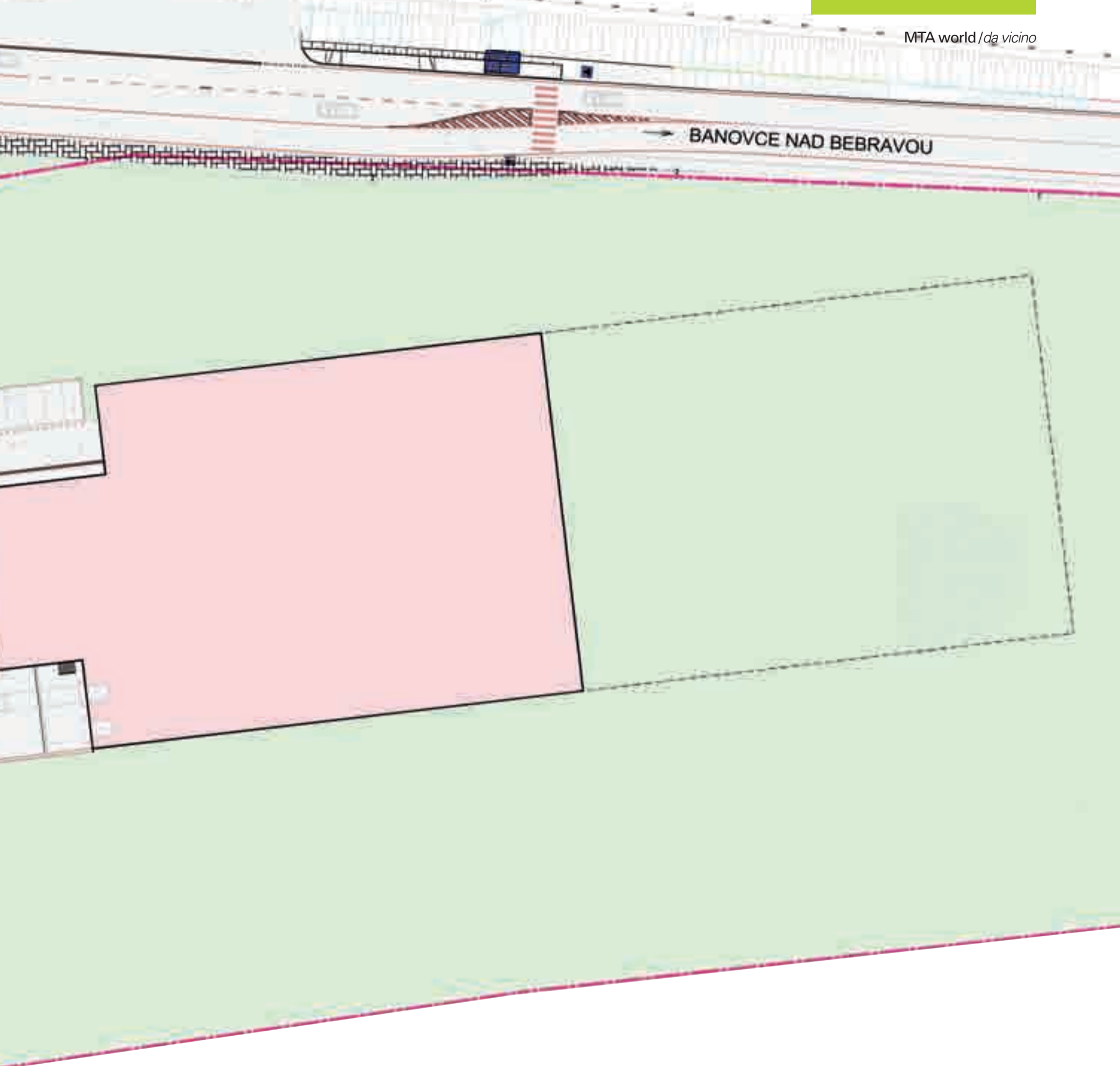
**Uma importante ampliação
para a Sede estrangeira do Grupo.**
Una importante ampliación
para la Sede extranjera del Grupo.



PROSPETTO NORD



PROSPETTO EST FRONTE STRADA



22.300 metros quadrados de terreno no distrito de Bánovce nad Bebravou, a cerca de 120 km de Bratislava. Esta é a área, na região de Trenčín, onde surgirá a nova MTA Slovakia: uma importante e prestigiosa sede destinada a aumentar as potencialidades e o business do Grupo no estratégico território da Europa Oriental. A sede eslovaca do Grupo, nascida no final de 2004, demonstrou desde logo suas potencialidades produtivas e organizativas.

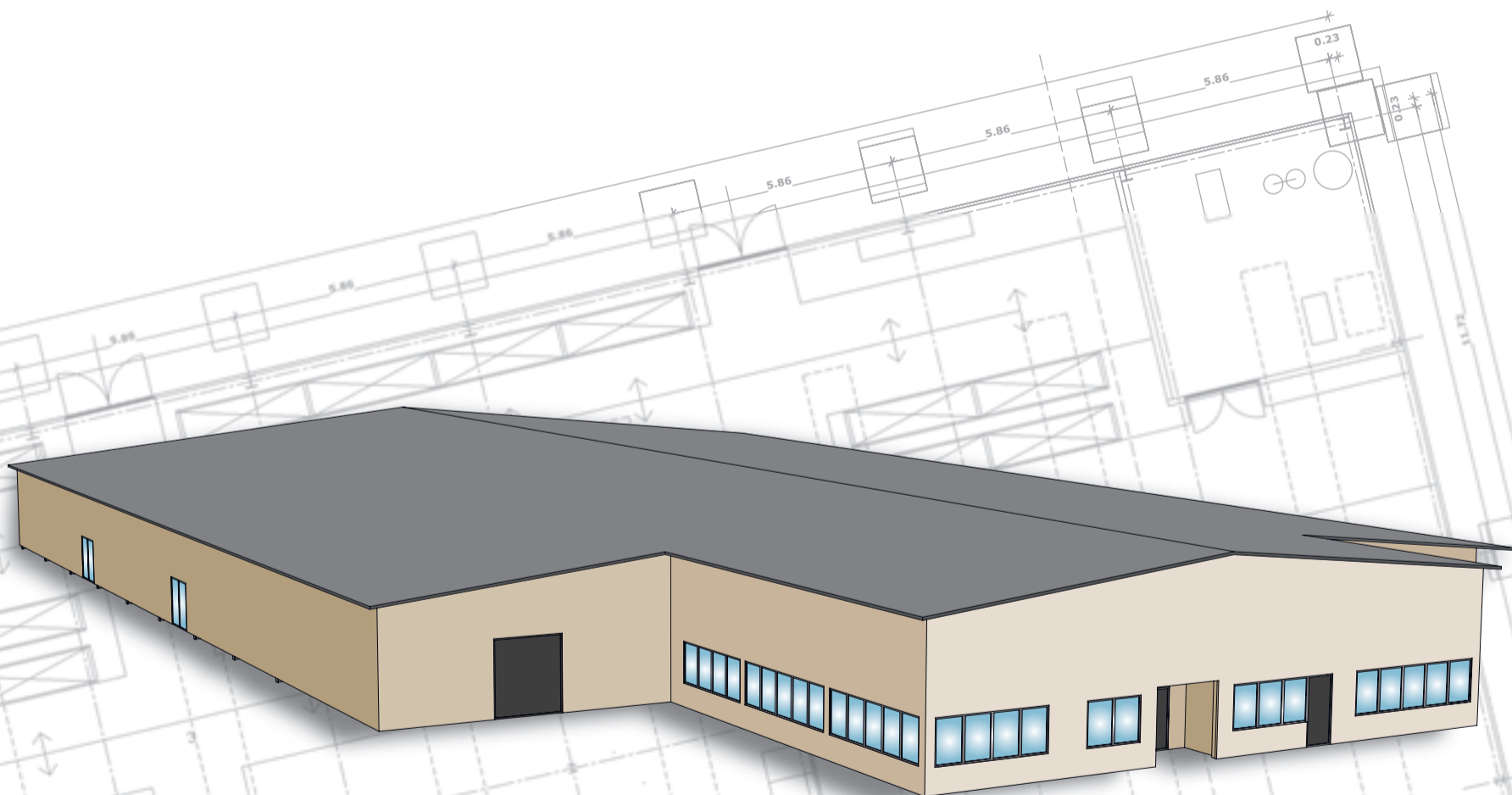
Em 2006 inicia o percurso de certificação do sistema qualidade, que a levará a obter, no início de 2007, a homologação ISO T/S 16949. Para consentir um ulterior crescimento, um aumento da produtividade e um reforço do business, evidencia-se bem cedo a necessidade de ampliar a sede, e inicia-se então a trabalhar no novo projeto. O novo estabelecimento prevê a construção de um galpão industrial e um prédio adjacente para os escritórios, por um total de 3300 m²

22.300 metros cuadrados de terreno en el distrito de Bánovce nad Bebravou, a unos 120 km de Bratislava. Este es el área, en la región de Trenčín, donde surgirá la MTA Slovakia: una importante y prestigiosa sede que se creará para aumentar las potencialidades y el business del Grupo en el estratégico territorio de Europa Oriental. La sede eslovaca del Grupo, nacida a finales del 2004, ha demostrado desde el primer momento sus potencialidades productivas y organizativas.

En el 2006 inicia su recorrido de certificación del sistema de calidad, que la llevará a obtener, a principios del 2007, la certificación ISO T/S 16949. Para permitir un posterior crecimiento, un aumento de la productividad y una consolidación de la actividades, pronto se perfila la necesidad de ampliar la sede y se empieza a trabajar en el nuevo proyecto. El nuevo emplazamiento prevé la construcción de una nave industrial con un edificio adyacente para oficinas, con un total de 3.300 m² cubiertos.

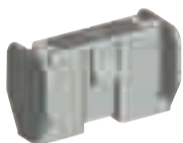
cobertos. A zona produtiva deverá ocupar cerca de 2.700 m². O prédio, ocupará, no andar térreo, cerca de 540 m² – com a possibilidade de uma ampliação futura no primeiro andar – 200 m² serão destinados aos escritórios e 190 m² aos vestiários e locais acessórios; foi prevista ainda uma área restaurante que ocupará cerca de 160 m². Grande atenção será reservada aos detalhes, tanto estéticos quanto funcionais, como no caso da pavimentação dos escritórios, que será realizada em grés para tornar os ambientes mais elegantes. O sistema de aquecimento das áreas produtivas também será realizado com critérios de modernidade: uma estrutura de tubos irradiantes e faixas térmicas localizadas; esta instalação permitirá uma gestão flexível do funcionamento, para otimizar os consumos e reduzir o impacto ambiental. Juntamente com a nova sede está previsto o arranque de novas linhas produtivas, para além de um significativo aumento dos volumes de produção. A ampliação da MTA Slovakia e seu desenvolvimento implicarão também num crescimento da força trabalho: a nova sede MTA passará, de fato, de 70 a 110 colaboradores, que serão formados com a atenção e o cuidado que distinguiram MTA Slovakia desde a fase de start up. Os planos temporais deste importante projeto prevêem a inauguração da nova MTA Slovakia em 2008. A escolha de ampliar e potencializar MTA Slovakia foi ditada pela importância, sempre crescente, do mercado da Europa do Leste e pelas significativas metas atingidas por esta sede. A MTA acreditou neste projeto e optou por investir na ampliação desta sede que, tão logo entre em pleno regime, poderá efetuar entregas diretas aos próprios clientes. De fato, o Grupo MTA Slovakia pretende tornar-se uma unidade produtiva independente, estruturada de maneira tal que possa relacionar-se diretamente com os clientes, tanto do ponto de vista logístico quanto produtivo. Um objetivo ambicioso, mas absolutamente concreto, que não demorará a ser atingido.

La zona de producción ocupará unos 2.700 m², mientras que el edificio adyacente, de unos 540 m² en la planta baja - con la posibilidad de una ampliación futura en la primera planta - estará destinado a zona de oficinas en unos 200 m² y otros 190 m² estarán destinados a vestuarios y a locales auxiliares, mientras que está prevista una zona de comedor de unos 160 m². Se pondrá mucha atención en los detalles, tanto estéticos como funcionales, como en el caso de la pavimentación de las oficinas, que será realizada en gres para resaltar la elegancia de los espacios. También el sistema de calefacción de las zonas de producción se realizará será de la forma más moderna, con una estructura de tuberías radiantes y de bandas térmicas localizadas. Esta instalación permitirá una gestión flexible de los encendidos de la calefacción, optimizando los consumos y reduciendo el impacto ambiental. Con la nueva sede está previsto el inicio de nuevas líneas productivas, además de un significativo aumento de los volúmenes de producción. La ampliación de MTA Slovakia y su desarrollo comportarán necesariamente un crecimiento de los puestos de trabajo: la nueva sede de MTA pasará, de hecho, de tener 70 empleados a tener 110, que serán formados con la atención y el cuidado que han caracterizado a MTA Slovakia desde la fase inicial. Según los tiempos de realización de este importante proyecto, veremos inaugurada la nueva MTA Slovakia para en 2008. La elección de ampliar y potenciar MTA Slovakia ha venido dictada por la importancia cada vez más creciente del mercado del este de Europa y por las significativas metas alcanzadas por esta sede. MTA ha creído en este proyecto y ha elegido invertir en la ampliación de esta sede que, en cuanto entre en funcionamiento, podrá llevar a cabo entregas directas a sus propios clientes. La intención del Grupo, de hecho, es que MTA Slovakia se convierta en una unidad productiva independiente, estructurada de modo que se relacione directamente con los clientes, tanto desde el punto de vista logístico como productivo. Un objetivo ambicioso pero absolutamente concreto, que no se tardará en alcanzar.



Ampliada a gama dos módulos MTA

Ampliada la gama de los módulos MTA



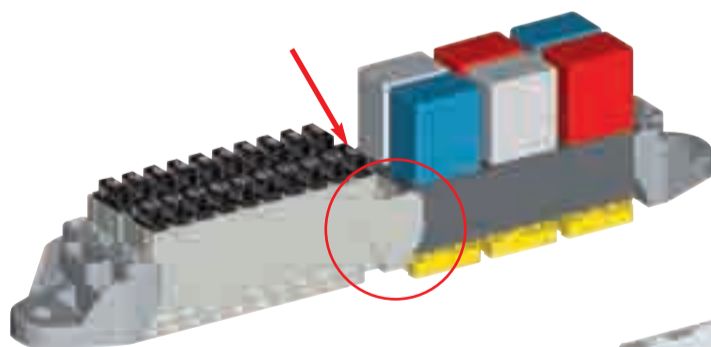
Adaptador para montagem lateral (lado menor)
Adaptador para montaje lateral



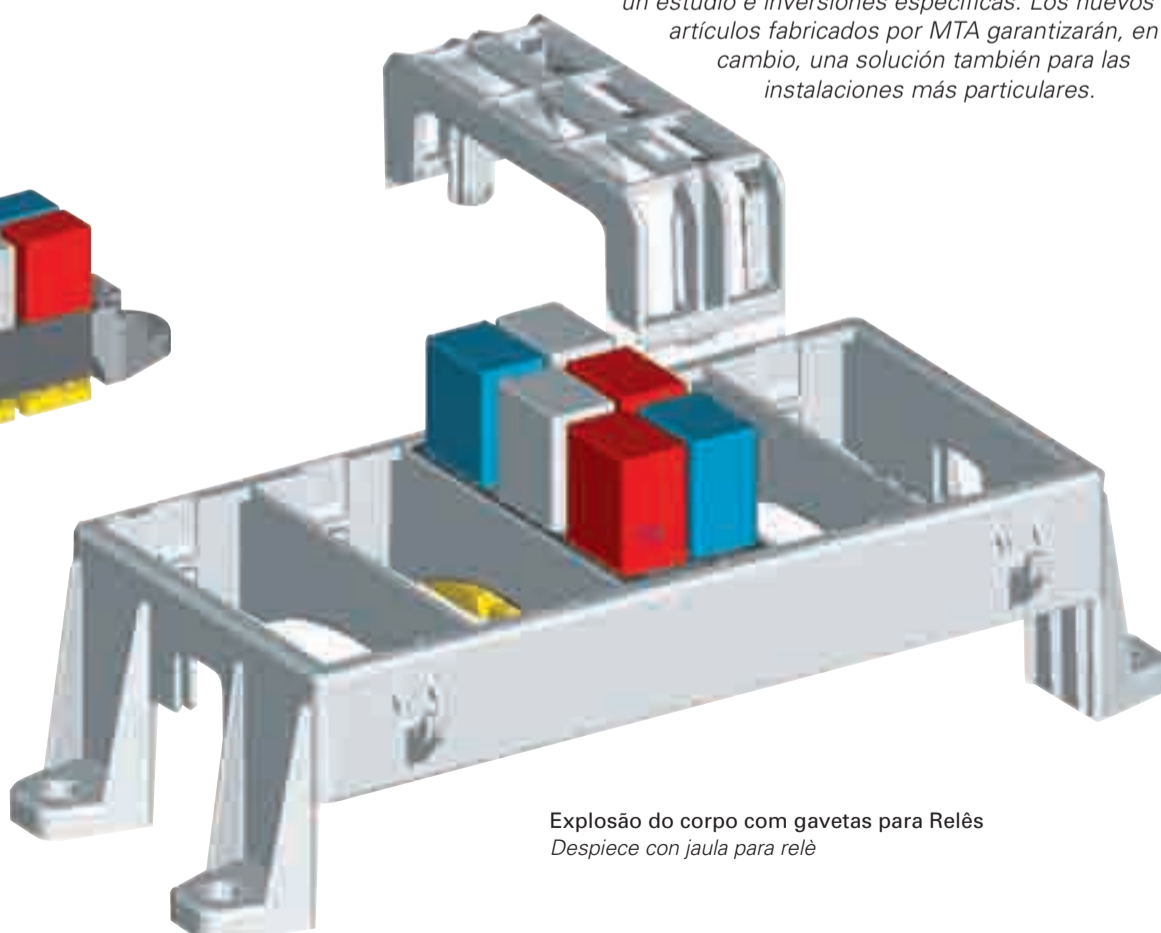
Modulo porta diodos
Modulo portadiodos

A MTA decide ampliar a sua já rica gama de módulos porta-fusíveis e porta-relé com um estudo sobre a possibilidade de criar novas soluções. São dois os módulos que o escritório R & D projetou recentemente. O primeiro, com código 0301640 e já disponível, serve para acomodar 20 diodos; o segundo, atualmente em fase final de estudo, acomodará 2 maxi relés. Os dois produtos são dotados de secondarylock para garantir máxima segurança e melhor performance. Os dois novos módulos, utilizáveis em todos os frames já disponíveis, permitem aumentar a modularidade e a flexibilidade da oferta MTA, fornecendo uma solução para qualquer componente como fusíveis, relé ou diodos. Os dois itens, de fato, foram concebidos para atender as exigências de caminhões, tratores e máquinas para movimento de terra, mas possuem características de versatilidade tais que os tornam interessantes também para outras aplicações. Aos novos módulos se associam também dois produtos utilíssimos, realizados pela MTA na perspectiva da atenção às exigências de seus clientes: o primeiro é uma gaiolinha de contenção, criada para garantir a segurança, a estanquidade e o contato correto dos relés nos casos em que o frame seja instalado em posições desfavoráveis (por exemplo verticalmente ou até mesmo invertido), e para todas as aplicações em veículos sujeitos a perfis vibratórios particulares. O segundo item é um adaptador que permite a instalação horizontal dos módulos com montagem associada no lado curto. Uma configuração ótima para instalações em espaços limitados. Estes produtos foram pensados para satisfazer as exigências de veículos com produção numericamente não muito alta, não justificando, portanto, estudos e investimentos especiais. Os novos artigos realizados pela MTA, ao em vez, propiciam soluções também para as instalações mais peculiares.

MTA decide ampliar su ya rica gama de módulos portafusibles y portarelés poniendo en estudio la posibilidad de crear nuevas soluciones. Dos son los módulos que el departamento de I + D ha proyectado recientemente. El primero, con el código 0301640, y que ya se encuentra disponible actualmente, sirve para alojar 20 diodos, mientras que el segundo, actualmente en fase final de estudio, alojará 2 maxirelés. Ambos productos están dotados con secondarylock para garantizar la máxima seguridad y un mejor rendimiento. Los dos nuevos módulos, que se pueden utilizar en todos los frames ya disponibles, permiten aumentar la modularidad y la flexibilidad de la oferta de MTA, proporcionando una solución para cualquier componente, como fusibles, relés o diodos. Los dos artículos, de hecho, han sido concebidos para responder a las necesidades de camiones, tractores y máquinas para el movimiento de tierra, pero tienen características de versatilidad tales como para ser también interesantes en otras aplicaciones. A los nuevos módulos hay que añadir también dos productos muy útiles, fabricados por MTA desde el punto de vista de la atención a las necesidades de sus propios clientes: el primero es una jaula de contención, creada para garantizar la seguridad, la estanqueidad y el correcto contacto de los relés donde el frame sea instalado en posiciones desfavorables (por ej. verticalmente o incluso de manera invertida) y, en cualquier caso, para todas las aplicaciones en vehículos sujetos a perfiles vibratorios especiales. El segundo artículo es un adaptador que permite una instalación horizontal de los módulos, con un montaje flanqueado en el lado corto y una configuración óptima para instalaciones en espacios reducidos. Estos productos han sido pensados para dar respuesta a las necesidades de los vehículos que no tienen una producción con números elevados, números que por tanto no justifican un estudio e inversiones específicas. Los nuevos artículos fabricados por MTA garantizarán, en cambio, una solución también para las instalaciones más particulares.



Exemplo da utilização do adaptador
Ejemplo del utilización del adaptador



Explosão do corpo com gavetas para Relés
Despiece con jaula para relé



Crescimento constante e altos padrões qualitativos: o sucesso de MTA Brasil

Crecimiento constante y altos estándares de calidad: el éxito de MTA Brasil

A MTA Brasil foi a primeira sede estrangeira do Grupo MTA. Nascida em 1995, a sede brasileira foi desde logo estruturada para conceber e realizar diretamente na sede os produtos requeridos pelas principais casas automobilísticas presentes no território sul-americano.

A MTA Brasil é desde sempre uma realidade em crescimento, e nos últimos anos consolidou e reforçou ulteriormente sua posição no mercado da produção de tampas para gasolina e radiador, conquistando novos e importantes clientes como, por exemplo, General Motors. Este desenvolvimento contínuo deve-se certamente aos elevados padrões qualitativos da Sede, que fizeram da MTA Brasil um ponto de referência para muitos car-makers da

MTA Brasil fue la primera sede extranjera del Grupo MTA. Nacida en 1995, la sede brasileña fue bien pronto estructurada para proyectar y fabricar directamente en el país los productos demandados por las principales casas

automovilísticas presentes en el territorio sudamericano. MTA Brasil ha sido desde siempre una realidad en constante crecimiento y, en los últimos años, ha consolidado y reforzado además su posición de mercado en lo que respecta a la producción de tapones para el depósito de la gasolina y del radiador, hasta lograr nuevos e importantes clientes como, por ejemplo, General Motors. Este continuo desarrollo está ligado indudablemente a los elevados estándares de calidad de la Sede, que han convertido a MTA

América Latina e de outros países: os padrões qualitativos e ambientais de MTA Brasil são, efetivamente, de acordo com às normativas ISO/TS e ISO 14001.

O Grupo MTA julgou oportuno, de fato, estender às sedes estrangeiras a certificação ISO/TS, precedentemente obtida pelo Headquarter italiano. O processo arranca em 2006, e a MTA Brasil demonstra logo uma notável resposta ao objetivo de obter a certificação: já em meados do mês de outubro, por ocasião da primeira verificação por parte da entidade de certificação, a sede brasileira resulta ser proponível para a certificação ISO/TS. Analogamente, no início de 2007, MTA Brasil enfrenta o caminho rumo a outra certificação: a ISO 14001, definida como objetivo estratégico e fortemente promovida pelos car-makers clientes da sede, como Ford, Fiat e GM. Os padrões requeridos da MTA Brasil para a obtenção desta importante certificação, revelaram-se numerosos e substancialmente diferentes daqueles considerados no sistema de gestão ambiental de MTA Italia. Por esta razão, a MTA Brasil não pôde ser suportada pela precedente experiência italiana. Graças à competência do pessoal de MTA Brasil, investido desta responsabilidade, a sede demonstrou-se capaz de se adequar rapidamente aos novos parâmetros exigidos e aos processos derivantes da implementação do sistema de gestão ambiental. Conseguiu, portanto, obter a certificação em apenas 12 meses desde a definição deste ambicioso objetivo.

Em acréscimo a quanto já estabelecido na especificação técnica ISO/TS 16949, alguns clientes pediram a MTA Brasil a adequação de alguns padrões definidos por eles próprios: trata-se, praticamente, de alguns fundamentos e princípios que, aplicados através de algumas metodologias operativas bem definidas, servem para garantir ao cliente o fornecimento de produtos de elevado nível qualitativo. Durante o ano 2007 a MTA Brasil obteve a qualificação segundo VDA63 por parte de VW e já se ativou para obter, em 2008, a qualificação Q1, segundo os padrões FORD, e a qualificação QSB (Quality System Basics) segundo os padrões FIAT.

Com um faturamento que registrou, no final de 2007, um incremento de 27% em relação ao ano anterior, a MTA Brasil demonstra ter consolidado sua posição no setor dos componentes eletromecânicos para a distribuição da potência e de sinal.

Para a realidade automobilística do Mercosur, a MTA Brasil é uma realidade de referência segura para os principais car-markers, que apreciam o alto grau de competência no estudo e no desenvolvimento de soluções inovadoras e customizadas. O passo rumo a uma próxima mudança, para permitir à sede sul-americana de manifestar ao máximo suas capacidades produtivas, é muito breve, tanto que a direção de Grupo já localizou a área para a realização da nova estrutura.



Brasil en un punto de referencia para muchos fabricantes de automóviles de América Latina y de otros países: los estándares de calidad y medioambientales de MTA Brasil son, de hecho, conformes a los normativas ISO/TS e ISO 14001. El Grupo MTA ha creído conveniente, de hecho, extender a sus sedes en el extranjero la certificación ISO/TS, lograda anteriormente por su Sede Central en Italia. El proceso comienza en el 2006, y MTA Brasil demuestra una extraordinaria reactividad con el objetivo de obtener conseguir la certificación: ya a mediados del mes de octubre, con ocasión de la primera auditoria de verificación llevada a cabo por parte del ente de certificación, la sede brasileña resulta adecuada para ser propuesta para la certificación ISO/TS. Análogamente, a comienzos del 2007, MTA Brasil afronta el camino hacia otra certificación: la ISO 14001, definida como objetivo estratégico y fuertemente promovida por los fabricantes de automóviles clientes de la sede, como Ford, Fiat y GM. Los requisitos que han sido solicitados a MTA Brasil para la obtención de esta importante certificación han sido numerosos y sustancialmente diferentes a los considerados en el sistema de gestión medioambiental de MTA Italia, razón por la cual MTA Brasil no ha podido ser respaldada por la precedente experiencia italiana. Gracias a la competencia del personal de MTA Brasil, que ha asumido esta responsabilidad, la sede ha demostrado que es capaz de lograr adecuarse rápidamente a los nuevos parámetros requeridos y a los procedimientos consiguientes a la implementación del sistema de gestión medioambiental, logrando por tanto obtener la certificación a tan solo 12 meses de distancia desde la definición de este ambicioso objetivo. Por añadidura a lo ya definido en la especificación técnica ISO/TS 16949 algunos clientes han pedido a MTA Brasil la adecuación a algunos estándares definidos por ellos mismos: se trata en la práctica de algunos fundamentos y principios que, aplicados mediante algunas metodologías operativas bien definidas, sirven para garantizar el suministro al cliente de productos de un alto nivel de calidad. En el transcurso del 2007 MTA Brasil ha obtenido la calificación según VDA6-3 por parte de VW y ya se ha puesto en marcha para obtener, en el transcurso del 2008, la cualificación Q1, según el Estándar FORD y la cualificación QSB (Quality System Basics) según los estándares FIAT. Con una facturación que a finales de 2007 ha registrado un incremento del 27% con respecto al año anterior, MTA Brasil demuestra que ha consolidado su propia posición en el sector de los componentes electromecánicos para la distribución de la potencia y de señal. Para la realidad automovilística del Mercosur MTA Brasil es una realidad de segura referencia para los principales fabricantes de automóviles que aprecian su alto grado de competencia en el estudio y el desarrollo de soluciones innovadoras y a la medida del consumidor. El paso hacia un próximo traslado para permitir a la sede sudamericana expresar de la mejor forma posible sus capacidades productivas se dará muy pronto, tanto que la dirección del Grupo ya ha localizado el lugar para la construcción de una nueva estructura.



Imagens do Brasil e da MTA Brasil
Imágenes de Brasil y de MTA Brasil

O novo sistema a bordo da Peugeot 308

La nueva caja de potencia MTA a bordo del Peugeot 308

Trata-se do modelo que estréia a denominação com algarismo final "8": a Peugeot 308, no mercado desde o mês de setembro, associa os pontos de força da "irmã" 307 com novas e importantes soluções de tecnologia e design. A nova perua francesa retomou, de fato, ampliando-as, as características de habitabilidade, luminosidade e prazer de dirigir que contribuíram ao sucesso da 307. A habitabilidade, por exemplo, é otimizada pelo comprimento de 4,276 m do veículo - um ponto de referência no seu segmento -, enquanto a luminosidade foi ulteriormente melhorada graças a um amplo teto panorâmico de vidro com uma

Se trata del modelo que inaugura la denominación con la cifra "8" final: el Peugeot 308, que ya se encuentra en el mercado desde el mes de septiembre, une los puntos de fuerza de su "hermano" 307 con nuevas e importantes soluciones de tecnología y de diseño. La nueva berlina francesa, de hecho, ha retomado y ampliado las características de habitabilidad, luminosidad y placer de conducción que han contribuido al éxito de los 307. La habitabilidad, por ejemplo, ha sido optimizada gracias a los 4,276 m de largo del vehículo - un punto de referencia en su segmento -, mientras que la luminosidad ha sido mejorada además gracias a un amplio techo panorámico de cristal con una superficie de 1,26 m². El nuevo placer de conducción de los 308 deriva del know-how de Peugeot en materia de suspensiones y de un bastidor con la rigidez adecuada, que han garantizado un exitoso compromiso entre confort y eficacia. En la voluntad de la casa automovilística francesa,





superfície de 1,26 m². O novo prazer de dirigir da 308 deriva do know-how da Peugeot em matéria de suspensões e de um casco com a rigidez certa, garantia de um compromisso de sucesso entre o conforto e a eficácia.

A casa automobilística francesa quis que a nova 308 fosse dotada de todas as características necessárias para “seduzir” uma clientela muito diversificada, que busca modernidade, atenções e possibilidade de se expressar na direção. Peugeot teve ainda o máximo cuidado na salvaguarda do meio ambiente e na redução dos gases nocivos: a 308 tem, de fato, uma resistência aerodinâmica limitada que reduz os consumos de combustível, e emissões de CO₂ limitadas, três motorizações a gasolina com consumos reduzidos e três diesel HDi, uma das quais com nível de emissões de 120 g de CO₂ por quilometro no ciclo combinado.

A nova perua da casa Peugeot tem um “coração” elétrico realizado pela MTA: o novo sistema BFDB. O BFDB (Boitier Fusibles Départ Batterie) permite a distribuição da potência motor a todas as funções do automóvel. A proteção elétrica é garantida pela presença de fusíveis MidiVal® e MiniVal®. O BFDB é fixado diretamente à caixa de proteção da bateria com um sistema a engate, garantindo um grau de proteção IP 22 contra a penetração de sólidos, pós e líquidos. O novo sistema da MTA é utilizado na nova 308 produzida em Sochaux, e também na Berlingo produzida em Vigo (Espanha); A MTA prevê uma produção, para os dois veículos, de cerca 800.000 unidades por ano.

“Os cadernos de encargo de realização para o BFDB, assim como para outros componentes fornecidos ao cliente francês, são extremamente complexos e rigorosos, para garantirem o funcionamento do produto e do próprio automóvel nas condições mais difíceis” explicou Pierre-Emmanuel Petit, OEM Sales Area Manager de MTA. “Os estudos do escritório Research & Development de MT, finalizados à realização do novo sistema, duraram vários meses e, passando pela criação de muitos protótipos requeridos pelo cliente, levaram finalmente à realização da peça definitiva”.

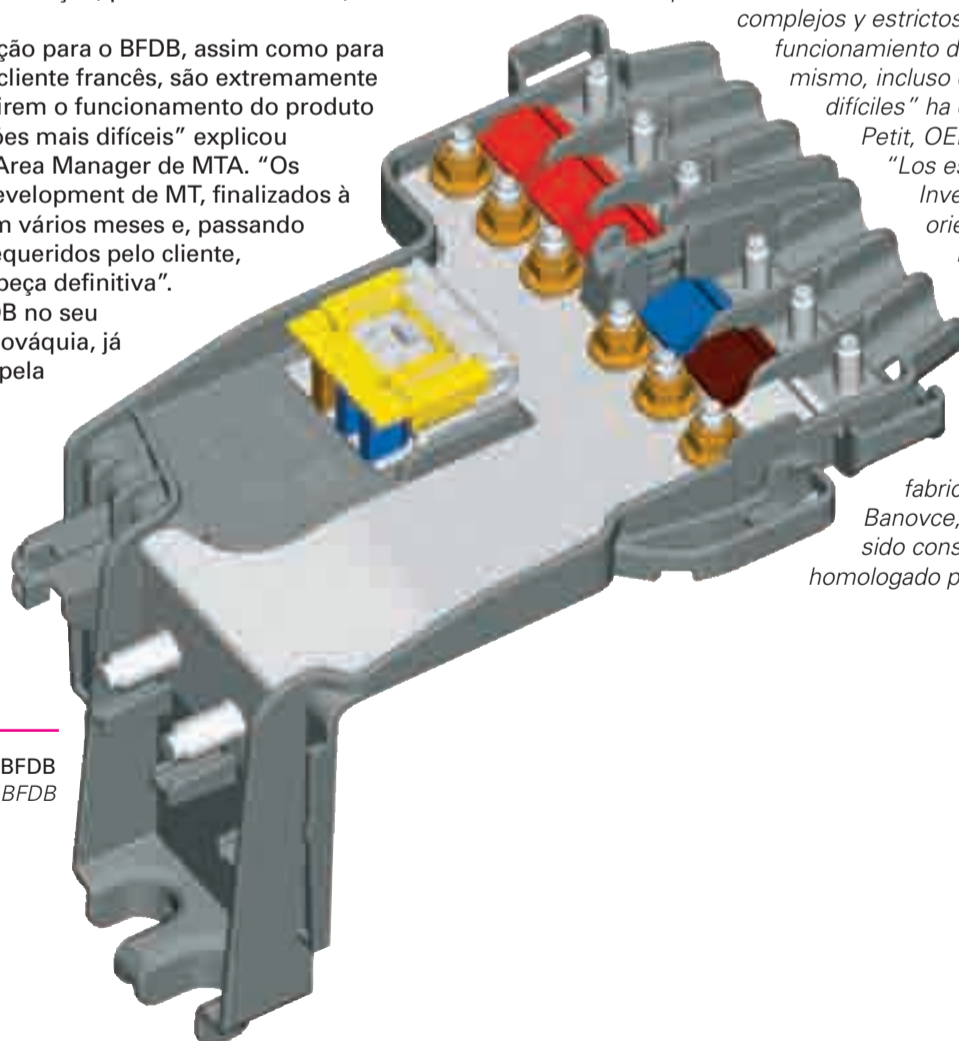
A MTA optou pela produção da BFDB no seu estabelecimento de Banovce, na Eslováquia, já considerado idóneo e homologado pela própria Peugeot.

el nuevo 308 posee todas las características necesarias para “seducir” a una clientela muy diferenciada, que busca modernidad, prestaciones y posibilidad de expresarse al volante. Peugeot, además, ha puesto la máxima atención en el cuidado del medioambiente y en la reducción de la emisión de los gases nocivos: los 308 tienen, de hecho, una resistencia aerodinámica limitada que garantiza un menor consumo de carburante y unas emisiones limitadas de CO₂, tres motorizaciones de gasolina con consumos reducidos y tres diesel HDi de los que uno de ellos tiene un nivel de emisiones de 120 g de CO₂ por kilómetro en el ciclo mixto.

La nueva berlina de la casa Peugeot tiene un “corazón” eléctrico fabricado por MTA: la nueva caja de potencia BFDB. La BFDB (Boitier Fusibles Départ Batterie), permite la distribución de la potencia del motor a todos los dispositivos del vehículo. La protección eléctrica está asegurada gracias a la presencia de fusibles MidiVal® y MiniVal®. La BFDB está fijada directamente a la caja de protección de la batería con un sistema de sujeción a presión y asegura un grado de protección IP 22 contra la penetración de sólidos, polvos y líquidos. La nueva centralita de MTA es utilizada en el nuevo 308, producido en Sochaux y también en el Berlingo producido en Vigo (España). Para los 2 vehículos MTA prevé una producción de unas 800.000 unidades al año.

“Las especificaciones de fabricación para la BFDB, así como para los otros componentes suministrados al cliente francés, son sumamente complejos y estrictos con el fin de garantizar el funcionamiento del producto y del vehículo mismo, incluso en las condiciones más difíciles” ha explicado Pierre-Emmanuel Petit, OEM Sales Area Manager de MTA.

“Los estudios del departamento de Investigación & Desarrollo de MTA orientados a la fabricación de la nueva caja de fusibles han durado varios meses y, pasando por la creación de numerosos prototipos requeridos por el cliente, han llevado por último a la fabricación de la unidad definitiva. MTA ha elegido fabricar la BFDB en su factoría de Banovce, en Eslovaquia, lo cual ya ha sido considerado idóneo y ha sido homologado por la propia Peugeot.



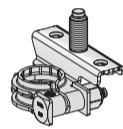
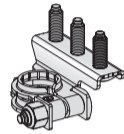
Central elétrica BFDB
La caja de Potencia BFDB

MTA last releases

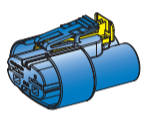
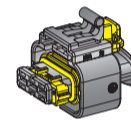
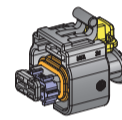
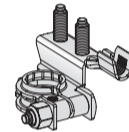
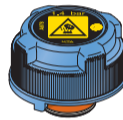
CITROËN PICASSO



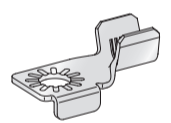
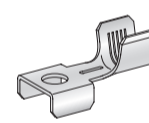
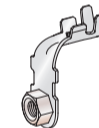
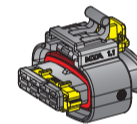
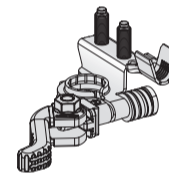
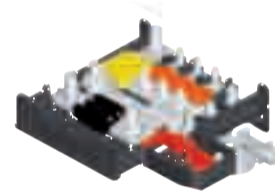
DACIA LOGAN



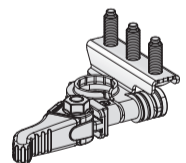
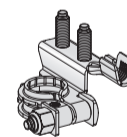
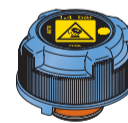
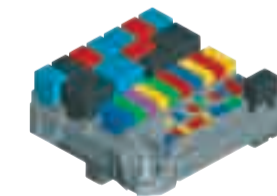
FIAT 500



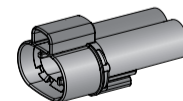
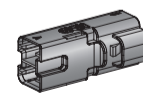
FIAT CROMA RST



FIAT FIORINO



CITROËN NEMO



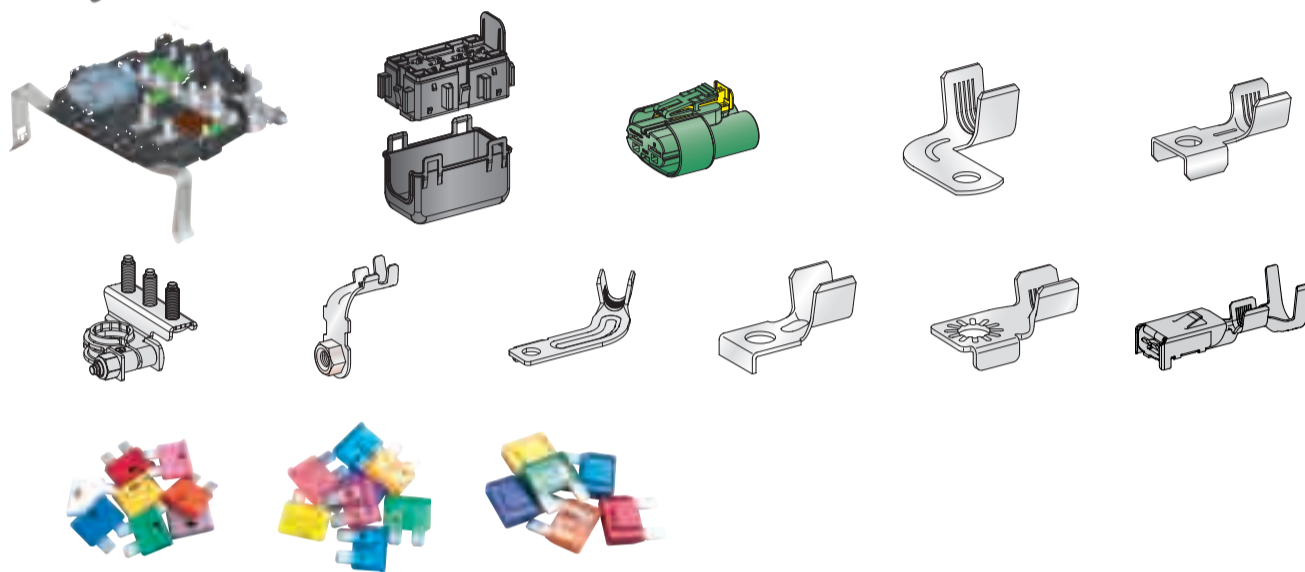
PEUGEOT BIPPER



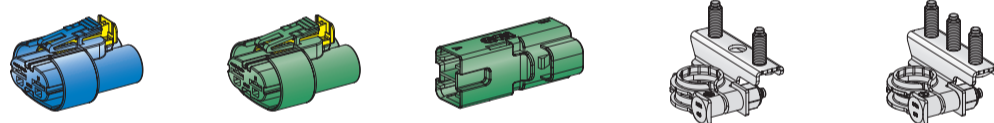
PEUGEOT 308



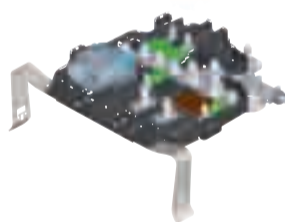
RENAULT KANGOO



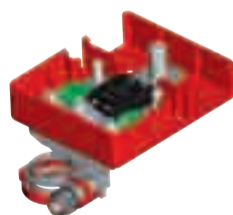
RENAULT LAGUNA



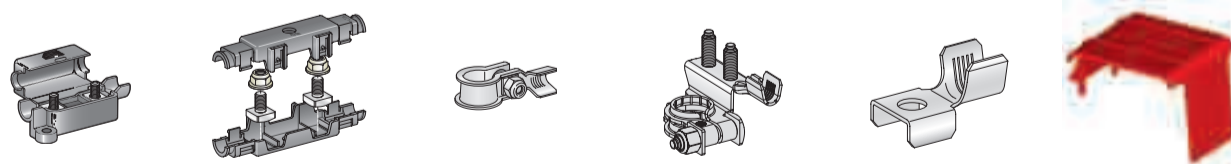
RENAULT TRAFIC



RENAULT TWINGO



SMART FORTWO



MTA desembarca no Salão Náutico com o novo Monitor MCD 500/Ship

MTA desembarca en el Salón Náutico con el nuevo Monitor MCD 500/Ship

Foi apresentado oficialmente, por ocasião do 47º Salão Náutico de Gênova o novo sistema de controle da navegação de MT, denominado MCD 500.

A MTA, com a força do seu know how em tecnologia avançada, desenvolvido em décadas de experiência no setor automotivo, criou o novo MCD 500/Ship para o mundo náutico, um sistema de visualização específico para o setor naval que permite a aquisição e a visualização gráfica dos equipamentos técnicos de bordo. Dotado de um amplo monitor estanco a cores, o display MTA sintetiza num único instrumento diversas informações, facilitando a monitorização das mesmas e seu controle. O MCD 500 indica os dados provenientes dos sensores ligados com cabos tipo bus-can: entre os equipamentos de bordo visualizados pelo display incluem-se também os instrumentos de navegação, vento, velocidade e profundidade, os motores, os sistemas auxiliares, o ângulo de barra – flap, os alarmes inerentes ao fogo, porões e temperaturas, os níveis dos reservatórios, dos consumos e das autonomias. A memória interna não volátil de 1GB do MCD 500 permite arquivar dados e alarmes, pode ser consultada também do exterior através do PC portátil, resultado muito útil no caso de manutenção ou serviços.

O Monitor LCD de 8,4" com elevado contraste, estudado para eventual uso em ambientes externos, é visível inclusive com luz solar direta. O sistema é expansível com o uso de módulos no bus CAN. O Display MCD500/Ship é um produto extremamente flexível e facilmente personalizável para satisfazer as diversas exigências e necessidades do cliente.

O interesse crescente da MTA para o mundo náutico vem se afirmando concretamente com produtos como este novo display. O MCD 500 é um instrumento útil e funcional, capaz de reunir todas as principais funções dinâmicas que devem ser mantidas sob controle, propiciando assim à navegação mais conforto, ergonomia e maior segurança.



Ha sido presentado oficialmente, con ocasión del 47º Salón Náutico de Génova, el sistema de control de la navegación de MTA denominado MCD 500.

MTA, consciente de su know how en tecnología avanzada desarrollada durante décadas de experiencia en el sector de la automoción, ha creado para el mundo de la náutica el nuevo MCD 500/Ship, un sistema de visualización específico para el sector naval, que permite la adquisición y la visualización gráfica de los aparatos técnicos de a bordo. Dotado con un amplio monitor estanco a color, el display MTA sintetiza en un único instrumento diversas informaciones, facilitando la monitorización y el control de las mismas. EL MCD 500 indica los datos procedentes de sensores conectados con cables tipo bus-can: entre los aparatos de a bordo visualizados por el display se encuentran los instrumentos de navegación, viento, velocidad y profundidad, los motores, los sistemas auxiliares, el ángulo del aparato de gobierno - flap, las alarmas relativas al fuego, sentinas y temperaturas, los niveles de los tanques, de los consumos y de las autonomías. La memoria interna no volátil de 1GB del MCD 500 permite el archivado de datos y alarmas, también se puede consultar desde el exterior mediante un ordenador portátil y resulta muy útil en caso de mantenimiento o servicio. El Monitor LCD de 8,4" de alto contraste, estudiado para su eventual utilización en ambientes externos, se ve también en caso de que le dé la luz solar directa. El sistema es ampliable usando módulos en bus CAN. El Display MCD500/Ship es un producto sumamente flexible, que se presta a diferentes personalizaciones para satisfacer las diferentes necesidades y exigencias del cliente.

El interés creciente de MTA por el mundo de la náutica se está afirmando concretamente en productos como este nuevo display. EL MCD 500 es un instrumento útil y funcional capaz de recoger todas las principales funciones dinámicas que deben ser tenidas bajo control, permitiendo así navegar con mayor comodidad, ergonomia y mayor seguridad.

Imagens do MCD 500/Ship
Imágenes del MCD 500/Ship



MTA "ronca" a bordo das Ducati

MTA "ruge" a bordo de las Ducati

As motos de estrada da escuderia emiliana equipadas com componentes MTA.

Las motos de carretera de la escudería de Reggio-Emilia equipadas con los componentes MTA.

2007 foi o ano das motos Ducati. A vitória do MotoGP, com o título pilotos, fabricantes e equipe; Stoner entrando a pleno título no Olimpo dos pilotos irisados; festas e banho de multidão nos circuitos e na praça para a "vermelha de Borgo Panigale". Mas a Ducati é conhecida e estimada não só pelas motos de GP, como a vitoriosa Desmosedici: a marca italiana é um indiscutível ponto de referência a nível internacional também pelos seus modelos de estrada, desde sempre sinônimo de potência, confiabilidade e design. MTA é parceira da escuderia Ducati, à qual fornece vários componentes que se encontram a bordo de algumas das mais amadas e admiradas motos de estrada. Os Cabos de Vela da MTA, por exemplo, completos de capuzes realizados, conforme especificação, com supressor de interferências e os Capuzes Bobina, são montados em cerca de 90% da frota de motos da Ducati, nos modelos como a famosíssima MONSTER 695 na versão S2R 800 e S2R 1000, a MULTISTRADA na versão 1000 e na versão 1100, a HYPERMOTARD, a GT 1000, a SPORT 100 e a PAUL SMART 1000. Além destes produtos, a MTA produz e realiza também outros componentes utilizados pela Ducati em diversas versões de moto, como por exemplo os Porta-fusíveis Unival® 8 vias, os Porta-fusíveis Minival® 7 vias e os Porta-fusíveis Maxival® com os respectivos Terminais da família F630, F280 e F800. Entre os componentes utilizados pela Ducati também vários fusíveis nas diversas versões UniVal®, MiniVal®, e MaxiVal®.

"Colaboramos com Ducati há mais de 15 anos", explica Marco Galardi, OEM Sales Area Manager do Grupo, "MTA costuma ser reconhecida principalmente como parceira de importantes casas automobilísticas, mas para o nosso Grupo o setor das motos foi sempre de fundamental importância, e continuará sendo tal: prova disto é a parceria com uma realidade de fama mundial como Ducati".

El 2007 ha sido el año de las motos Ducati. La victoria en MotoGP con el título de pilotos, de constructores y de equipo, Stoner entra con pleno derecho en el olimpo de los pilotos campeones del mundo, celebraciones y baños de multitudes en los circuitos y en la calle para la "rossa de Borgo Panigale". Pero Ducati es conocida y apreciada no sólo por las motos GP, como la victoriosa Desmosedici: la marca italiana también es un indiscutible punto de referencia a nivel internacional por sus modelos para carretera, que han sido desde siempre sinónimo de potencia, fiabilidad y diseño. MTA es partner de la escudería Ducati, a la que suministra diferentes componentes que se encuentran en algunas de las más apreciadas y admiradas motos de carretera. Los cables de bujía de MTA, por ejemplo, con capuchones realizados según especificación con supresor antirruido y las capuchones de bobina están montados en cerca del 90% del parque de motos de Ducati, como la famosísima MONSTER 695 en versión S2R 800 y S2R 1000, la MULTISTRADA versión 1000 y versión 1100, la HYPERMOTARD, la GT 1000, la SPORT 100 y la PAUL SMART 1000. Además de estos productos, MTA fabrica también otros componentes utilizados por Ducati en sus diversas versiones de motos, como, por ejemplo, los Portafusibles Unival® de 8 vias, los Portafusibles Minival® de 7 vias y los Portafusibles Maxival® Splash Proof con sus correspondientes Terminales de la familia F630, F280 y F800. Entre los componentes utilizados por Ducati, se encuentran también diversos fusibles en sus distintas versiones UniVal®, MiniVal® y MaxiVal®. "Colaboramos con Ducati desde hace más de 15 años" explica Marco Galardi, OEM Sales Area Manager "A menudo MTA es reconocida principalmente como partner de importantes casas automobilísticas, pero para nuestro Grupo el sector de las motos ha sido siempre de fundamental importancia y seguirá siéndolo: prueba de ello es la partnership con una realidad de fama mundial como Ducati."



Alguns produtos MTA para Ducati
Algunos de los productos MTA para Ducati

The right partner increases your value



Some customers are very demanding when it's time to choose their partner, just like you when you are looking for a partner to produce electric components for your automotive business. MTA has been here for over 50 years, at your side giving support and product backup.

